

# Théorème du moment cinétique

## I Moment cinétique

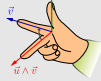
### 1 - Par rapport à un point (par ex. O)

#### a/ Définition

$$\vec{\sigma}_O = \vec{OM} \wedge m\vec{v}$$

#### b/ Propriétés et exemples

- direction et sens
- nul si  $\vec{OM}$  et  $\vec{v}$  colinéaires...



### 2 - Par rapport à un axe (par ex. Oz)

#### a/ Définition

$$\sigma_{Oz} = \vec{\sigma}_O \cdot \vec{e}_z$$

#### b/ Propriétés et exemples

- direction et sens
- nul si colinéaires...



## II Moment d'une force

### 1 - Introduction

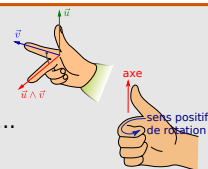
#### a/ Définition

$$\vec{\Gamma}_O = \vec{OM} \wedge \vec{F}$$

$$\Gamma_{Oz} = \vec{\Gamma}_O \cdot \vec{e}_z$$

#### b/ Propriétés

- direction et sens
- nul si colinéaires...



### 2 - Méthodes de calcul et exemples

#### a/ Méthode du bras de levier

#### b/ Méthode avec le produit vectoriel

## III Théorème du moment cinétique ← Relie $\vec{\sigma}_O$ et $\vec{\Gamma}_O$

### 1 - Énoncé - point O fixe ET réf. galiléen

$$\frac{d\vec{\sigma}_O}{dt} = \sum_i \vec{\Gamma}_O(\vec{F}_i) \quad \left| \quad \frac{d\sigma_{Oz}}{dt} = \sum_i \Gamma_{Oz}(\vec{F}_i)$$

### 2 - Exemple : le pendule simple

## Ce qu'il faut connaître

\_\_\_\_\_ (cours : I)

- <sub>1</sub> Comment est défini le moment cinétique d'un point matériel  $M$  par rapport à un point  $O$ ?

Et par rapport à un axe  $Oz$  orienté par le vecteur  $\vec{e}_z$ ?

\_\_\_\_\_ (cours : II)

- <sub>2</sub> Comment est défini le moment d'une force  $\vec{F}$  par rapport à un point  $O$ ?

Et par rapport à un axe  $Oz$  orienté par le vecteur  $\vec{e}_z$ ?

\_\_\_\_\_ (cours : III)

- <sub>3</sub> Comment s'écrit le théorème du moment cinétique? (préciser les hypothèses)

## Ce qu'il faut savoir faire

\_\_\_\_\_ (cours : I)

- <sub>4</sub> Calculer un moment cinétique, interpréter son sens (moment vectoriel) ou son signe (moment scalaire). → **EC1**

\_\_\_\_\_ (cours : II)

- <sub>5</sub> Calculer le moment d'une force, interpréter son sens (moment vectoriel) ou son signe (moment scalaire). → **EC2**

\_\_\_\_\_ (cours : III)

- <sub>6</sub> Utiliser le théorème du moment cinétique par rapport à un point ou par rapport à un axe. → **EC3**

## Exercices de cours

### Exercice C1 – Calculer et interpréter un moment cinétique

Un point matériel de masse  $m$  suit la trajectoire  $x(t) = v_0 t$ ,  $y(t) = y_0$ ,  $z(t) = 0$ , avec  $v_0 > 0$  et  $y_0 > 0$ .

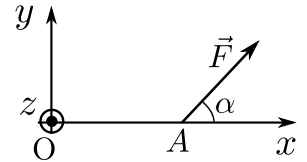
- 1 - Tracer la trajectoire.
- 2 - Donner l'expression du moment cinétique en  $O$ .
- 3 - Vérifiez que sa direction et son sens sont cohérents (règle de la main droite)
- 4 - Donner enfin l'expression du moment cinétique de  $M$  par rapport à l'axe  $Oz$ . Vérifier que son signe est cohérent (en termes de sens de rotation autour de l'axe  $Oz$ ).

## Exercice C2 – Calculer et interpréter le moment d'une force

1 - Sur le schéma ci-contre, le point  $A$  a pour coordonnées  $(x_0, 0, 0)$ . Une force  $\vec{F}$  s'applique sur ce point.

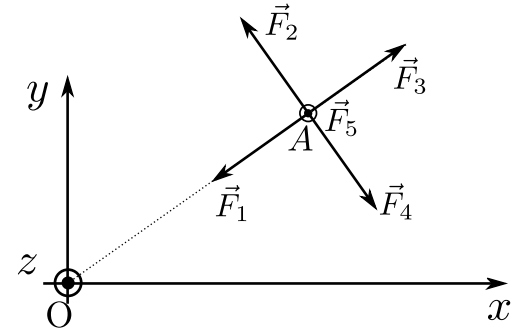
a – Donner l'expression du moment  $\vec{\Gamma}_O$  de cette force (en fonction de la norme  $F$  de  $\vec{F}$ , de  $\alpha$  et de  $x_0$ ).

b – Donner également l'expression du moment scalaire  $\Gamma_{Oz}$ . Expliquer son signe.



2 - On s'intéresse au schéma ci-contre.

Donner les expressions du moment scalaire par rapport à l'axe  $Oz$ , orienté selon  $+\vec{e}_z$ , de chacune des cinq forces apparaissant sur le schéma (en fonction de leur norme  $F = \|\vec{F}\|$  et de  $d = OA$ ).



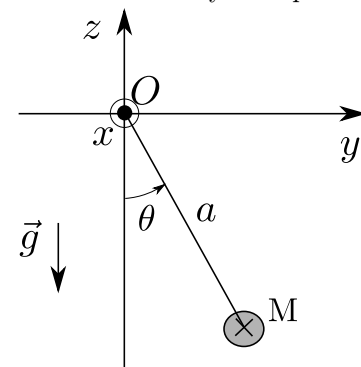
## Exercice C3 – Pendule simple

On considère un pendule dont toute la masse est localisée au point  $M$ . Le fil reliant  $O$  à  $M$  est supposé inextensible et de masse négligeable. On note  $a$  sa longueur. On se place dans le référentiel terrestre supposé galiléen. Le champ de pesanteur est  $\vec{g} = -g\vec{e}_z$  avec  $z$  axe vers le haut et  $g \simeq 10 \text{ m/s}^2$  constante. On fera usage des coordonnées cylindriques.

1 - Donner l'expression du moment cinétique de la masse par rapport à  $O$ , en fonction de  $a$ ,  $\dot{\theta}$ ,  $m$  et d'un vecteur bien choisi.

2 - Donner l'expression du moment de chacune des forces s'exerçant sur la masse, par rapport à  $O$ .

3 - Rappeler l'énoncé du théorème du moment cinétique. L'appliquer au cas présent afin d'en déduire une équation du mouvement portant sur  $\theta(t)$ .



4 - Faire une hypothèse qui permet de résoudre simplement cette équation. La résoudre.

On supposera qu'à  $t = 0$  le pendule est en  $\theta = 0$  et qu'on lui communique une vitesse angulaire  $\dot{\theta}_0$ .

5 - Que vaut la période des oscillations pour une masse de 1 kg et un fil de longueur 1,0 m ?

## Cours

Nous voyons cette année trois principales méthodes pour traiter un problème de mécanique :

- l'utilisation directe du principe fondamental de la dynamique (PFD, ou seconde loi de Newton), cf chapitres 1 (coordonnées cartésiennes) et 2 (autres coordonnées) ;
- les méthodes énergétiques (théorème de l'énergie cinétique, de l'énergie mécanique), cf chapitre 3 ;
- l'utilisation du théorème du moment cinétique (cf ce chapitre), particulièrement approprié pour les mouvements de révolution.

# I – Moment cinétique

## 1 – Par rapport à un point

### a/ Définition

**Définition : moment cinétique d'un point par rapport à un autre point**

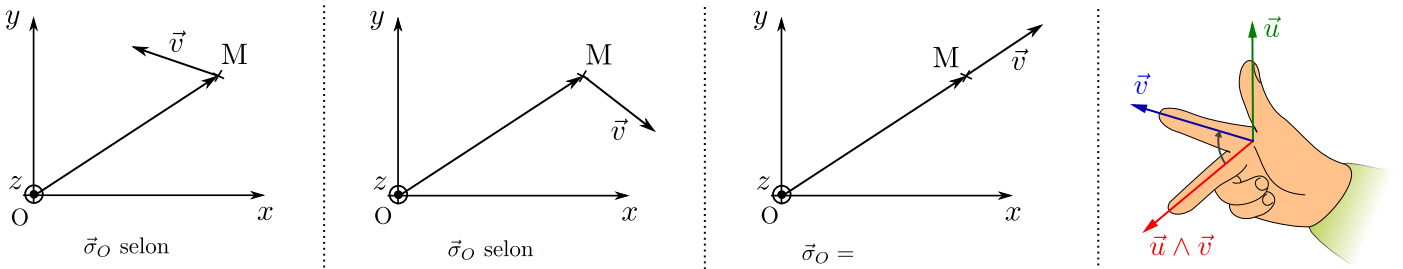
Soit un point matériel  $M$  (masse  $m$  et vitesse  $\vec{v}$ ).  
 Son moment cinétique par rapport à un point  $O$  est défini par :

**Remarques :**

- ▶ Il faut fixer un point de référence (le point  $O$  dans la définition).
- ▶ Le moment cinétique par rapport à un point est un *vecteur*.
- ▶ Comme la vitesse  $\vec{v}$  dépend du référentiel, le moment cinétique également.

### b/ Propriétés et exemples

- ▶ D'après les propriétés du produit vectoriel, le vecteur  $\vec{\sigma}_O = \overrightarrow{OM} \wedge m\vec{v}$  est  $\perp$  à  $\overrightarrow{OM}$  et à  $\vec{v}$ .
- ▶ Or le plus souvent, le mouvement a lieu dans un plan (par exemple le plan  $Oxy$ ).  
 $\Rightarrow$  Dans ce cas,  $\vec{\sigma}_O$  est perpendiculaire au plan du mouvement (si plan  $Oxy$ , alors  $\vec{\sigma}_O$  est porté par  $\pm\vec{e}_z$ ).
- ▶ Pour obtenir la direction du vecteur  $\vec{\sigma}_O$ , on utilise la règle de la main droite (cf schéma).  
 Cas particulier :  $\vec{\sigma}_O = \vec{0}$  ssi  $\overrightarrow{OM}$  colinéaire à  $\vec{v}$ .



$\rightsquigarrow_1$  **Exemple :** donner la direction de  $\vec{\sigma}_O$  sur les trois cas ci-dessus. Puis faire l'**EC1**, sauf la dernière question.

## 2 – Par rapport à un axe

### a/ Définition

**Définition : moment cinétique d'un point par rapport à un axe**

– Soit un point matériel  $M$  (masse  $m$  et vitesse  $\vec{v}$ ).  
 – Soit un axe  $Oz$  dont la direction est définie par un vecteur unitaire  $\vec{e}_z$ .  
 Le moment cinétique de  $M$  par rapport à l'axe  $Oz$  est :

**Remarques :**

- ▶ Il s'agit du moment cinétique par rapport à un point de l'axe, projeté sur cet axe via le produit scalaire  $\cdot \vec{e}_z$ .
- ▶ Le moment cinétique par rapport à un axe est un scalaire.
- ▶ Il ne dépend pas du point  $O$  choisi sur l'axe. (en effet :  $\sigma_{O'z} = (\overrightarrow{O'M} \wedge m\vec{v}) \cdot \vec{e}_z = \underbrace{(\overrightarrow{O'O} \wedge m\vec{v}) \cdot \vec{e}_z}_{\text{nul car } \overrightarrow{O'O} // \vec{e}_z} + (\overrightarrow{OM} \wedge m\vec{v}) \cdot \vec{e}_z = \sigma_{Oz}$ )

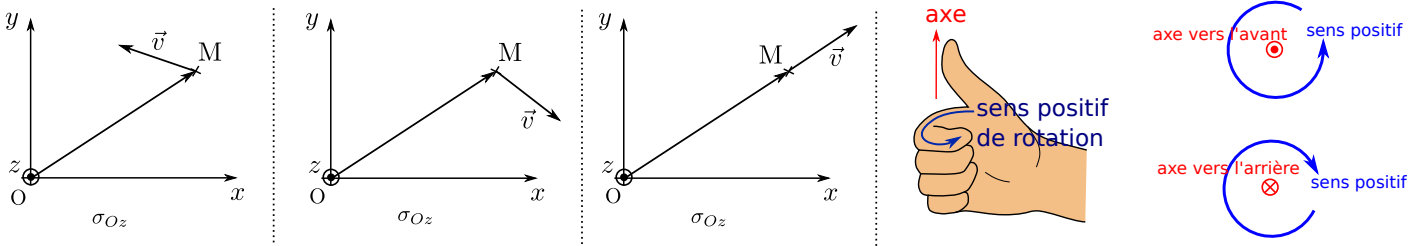
## b/ Propriétés et exemples

### ► Signe de $\sigma_{Oz}$ :

$M$  tourne autour de l'axe dans le sens direct (donné par la règle du tire-bouchon, cf schéma)  $\Rightarrow \sigma_{Oz} > 0$ .

$M$  tourne autour de l'axe dans le sens indirect (donné par la règle du tire-bouchon, cf schéma)  $\Rightarrow \sigma_{Oz} < 0$ .

Si  $M$  se dirige exactement vers l'axe ou s'en éloigne exactement, alors  $\sigma_{Oz} = 0$ .



→<sub>2</sub> **Exemple** : donner la direction de  $\sigma_{Oz}$  sur les trois cas ci-dessus. Puis faire l'**EC1**, dernière question.

## II – Moment d'une force

### 1 – Introduction

#### a/ Définition

**Définition : moment d'une force par rapport à un point ou un axe**

Soit une force  $\vec{F}$  (ou une résultante de forces) s'appliquant en un point  $M$ .

- Le moment de cette force par rapport à un point  $O$  est :
  
- Le moment de cette force par rapport à un axe  $Oz$ , dont la direction est définie par un vecteur unitaire  $\vec{e}_z$ , est :

► L'unité du moment d'une force est le newton mètre,  $N \cdot m$ .

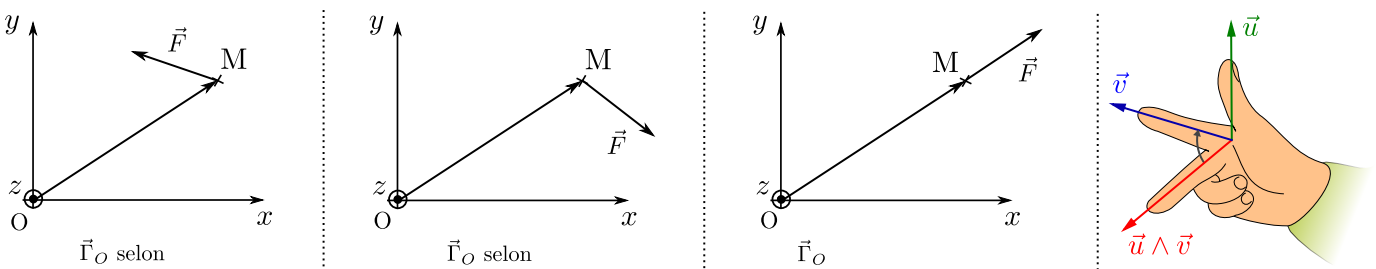
► Le moment d'une force indique comment cette force tend à faire tourner le point où elle s'applique autour de  $O$  ou de l'axe  $Oz$ .

#### b/ Propriétés

On a des propriétés similaires à celles du moment cinétique :

- $\vec{\Gamma}_O$  est perpendiculaire au plan qui contient  $\vec{OM}$  et  $\vec{F}$ .
- La direction du vecteur  $\vec{\Gamma}_O$  est donnée par la règle de la main droite.

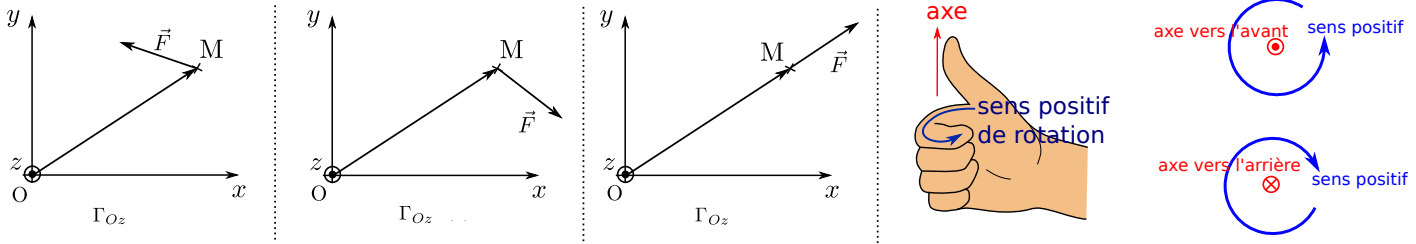
Cas particulier :  $\vec{\Gamma} = \vec{0}$  si  $\vec{OM}$  colinéaire à  $\vec{F}$ .



► Signe de  $\Gamma_{Oz}$  :

$\Gamma_{Oz} > 0$  si  $\vec{F}$  tend à faire tourner le point  $M$  dans le sens direct autour de l'axe (sens donné par la règle du tire-bouchon).

$\Gamma_{Oz} < 0$  si sens indirect.



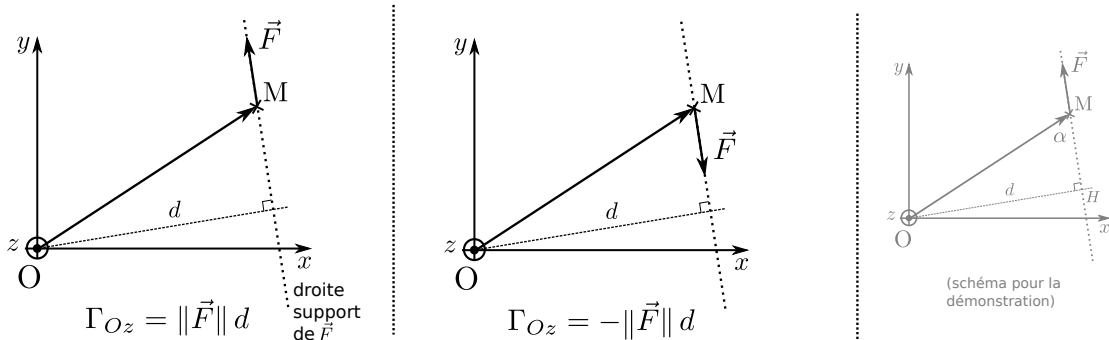
## 2 – Méthodes de calcul et exemples

### a/ Méthode du bras de levier

On peut calculer le moment d'une force en calculant directement le produit vectoriel. Il existe une autre méthode, celle du bras de levier.

Pour le calcul d'un moment par rapport à un axe, lorsque la force est dans le plan perpendiculaire à l'axe :

- tracer la droite qui passe par  $M$  et qui est portée par  $\vec{F}$  (droite support de la force).
- Soit  $d$  la distance entre l'axe et cette droite.
- Le moment de  $\vec{F}$  vaut  $\Gamma_{Oz} = \pm \|\vec{F}\| d$ .
- Si  $\vec{F}$  tend à faire tourner  $M$  dans le sens direct, c'est un +.
- Si sens indirect, c'est un -.



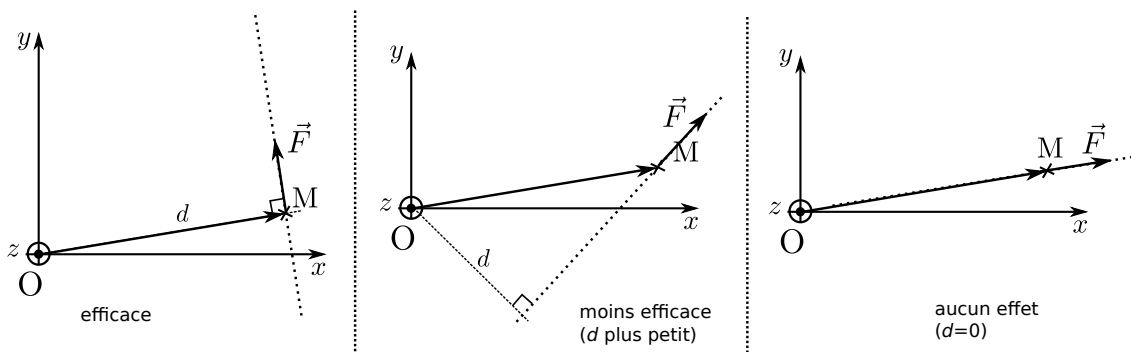
**Démonstration :** pour les curieux, voici comme on démontre cette formule.

$$|\Gamma_{Oz}| = |(\vec{OM} \wedge \vec{F}) \cdot \vec{e}_z| = \|\vec{OM} \wedge \vec{F}\| \times \|\vec{e}_z\| \quad (\text{par de terme en cos car } \vec{OM} \wedge \vec{F} \text{ et } \vec{e}_z \text{ sont colinéaires}).$$

$$\text{Or pour un produit vectoriel, on a } \|\vec{OM} \wedge \vec{F}\| = \|\vec{OM}\| \times \|\vec{F}\| \times \sin(\angle \vec{OM}, \vec{F}) = \|\vec{OM}\| \|\vec{F}\| \underbrace{\sin \alpha}_{=d/\|\vec{OM}\|}.$$

D'où le résultat.

Le "bras de levier" permet de comprendre intuitivement l'efficacité avec laquelle  $\vec{F}$  tend à faire tourner le point  $M$  :



## b/ Méthode avec le produit vectoriel

Le plus simple est parfois de calculer directement le produit vectoriel, comme on le fait pour le moment cinétique.

- Soit en décomposant chacun des vecteurs dans la base utilisée.
- Soit avec la formule qui donne la norme du produit vectoriel :  $\|\vec{u} \wedge \vec{v}\| = \|\vec{u}\|\|\vec{v}\|\sin(\vec{u}, \vec{v})$ .

→<sub>3</sub> **Exemple** : faire l'EC2.

## III – Théorème du moment cinétique

Tout comme le PFD relie la dérivée de la quantité de mouvement aux forces, le théorème du moment cinétique relie la dérivée du moment cinétique aux moments des forces.

### 1 – Énoncé

#### Théorème du moment cinétique pour un point matériel, par rapport à un point fixe

- On se place dans un référentiel galiléen,
- et on considère un point  $O$  fixe.

Soit alors un point matériel  $M$  de masse  $m$ , de moment cinétique en  $O$   $\vec{\sigma}_O$ , soumis à des forces  $\vec{F}_i$ .

Alors :

#### Théorème du moment cinétique pour un point matériel, par rapport à un axe fixe

Même chose, mais on considère un axe  $Oz$  fixe.

Alors :

(par rapport au TMC de l'encadré précédent, il suffit de prendre le produit scalaire par  $\vec{e}_z$ )

**Démonstration** (n'est pas à savoir faire) :

Ce théorème n'est pas un nouveau postulat de la théorie de la mécanique, il peut être démontré à partir des lois de Newton.

★ On se place dans les hypothèses de l'énoncé du théorème. On applique le principe fondamental de la dynamique au point  $M$  (d'où l'importance du référentiel galiléen) :  $m \frac{d\vec{v}}{dt} = \sum_i \vec{F}_i$ .

★ Partons de l'expression  $\vec{\sigma}_O = \overrightarrow{OM} \wedge m\vec{v}$  et dérivons là par rapport au temps. Il faut pour cela savoir qu'un produit vectoriel se dérive comme un produit (cela peut se montrer en raisonnant composante par composante...) :

$$\frac{d\overrightarrow{OM} \wedge m\vec{v}}{dt} = \overrightarrow{OM} \wedge \underbrace{\frac{dm\vec{v}}{dt}}_{=\sum_i \vec{F}_i} + \underbrace{\frac{d\overrightarrow{OM}}{dt}}_{=\vec{v}} \wedge m\vec{v}.$$

Or  $\vec{v} \wedge m\vec{v} = m \times \vec{v} \wedge \vec{v} = \vec{0}$ . Donc il reste :

$$\frac{d\vec{\sigma}_O}{dt} = \overrightarrow{OM} \wedge \sum_i \vec{F}_i = \sum_i \underbrace{\overrightarrow{OM} \wedge \vec{F}_i}_{=\vec{\Gamma}_O(\vec{F}_i)}.$$

On a donc bien le théorème du moment cinétique.

**Remarque** : on voit dans la démonstration qu'il est nécessaire que le point  $O$  soit fixe dans le référentiel d'étude, car sinon  $\frac{d\overrightarrow{OM}}{dt} = \vec{v}(M) - \vec{v}(O)$  n'est pas la vitesse du point  $M$ . Il existe donc une version par rapport à un point ou à un axe pas nécessairement fixe, mais qui n'est pas au programme.

### 2 – Exemple : le pendule simple →<sub>4</sub> EC3